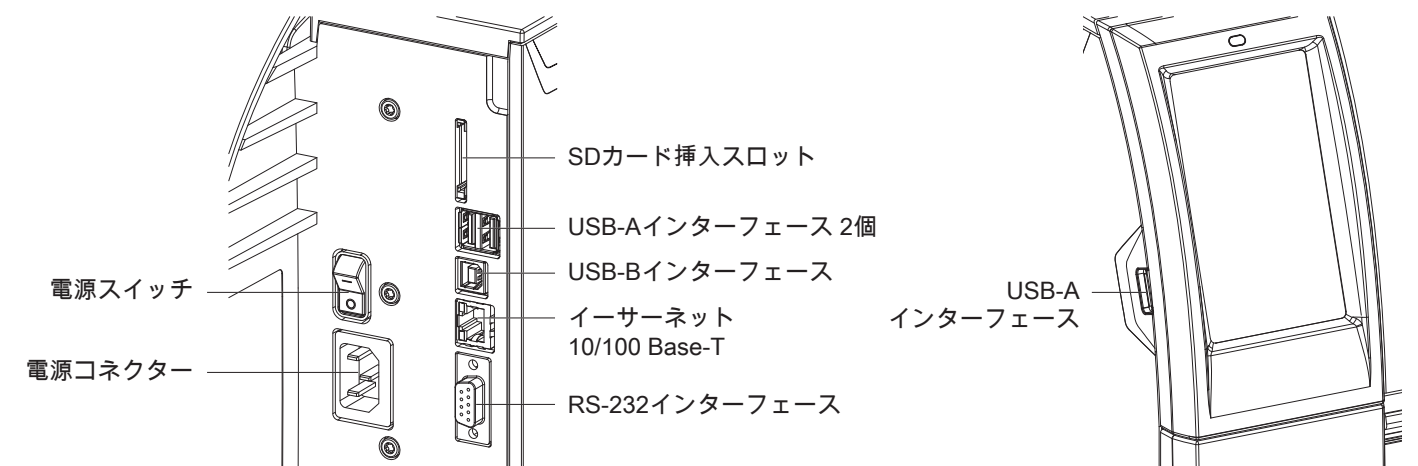
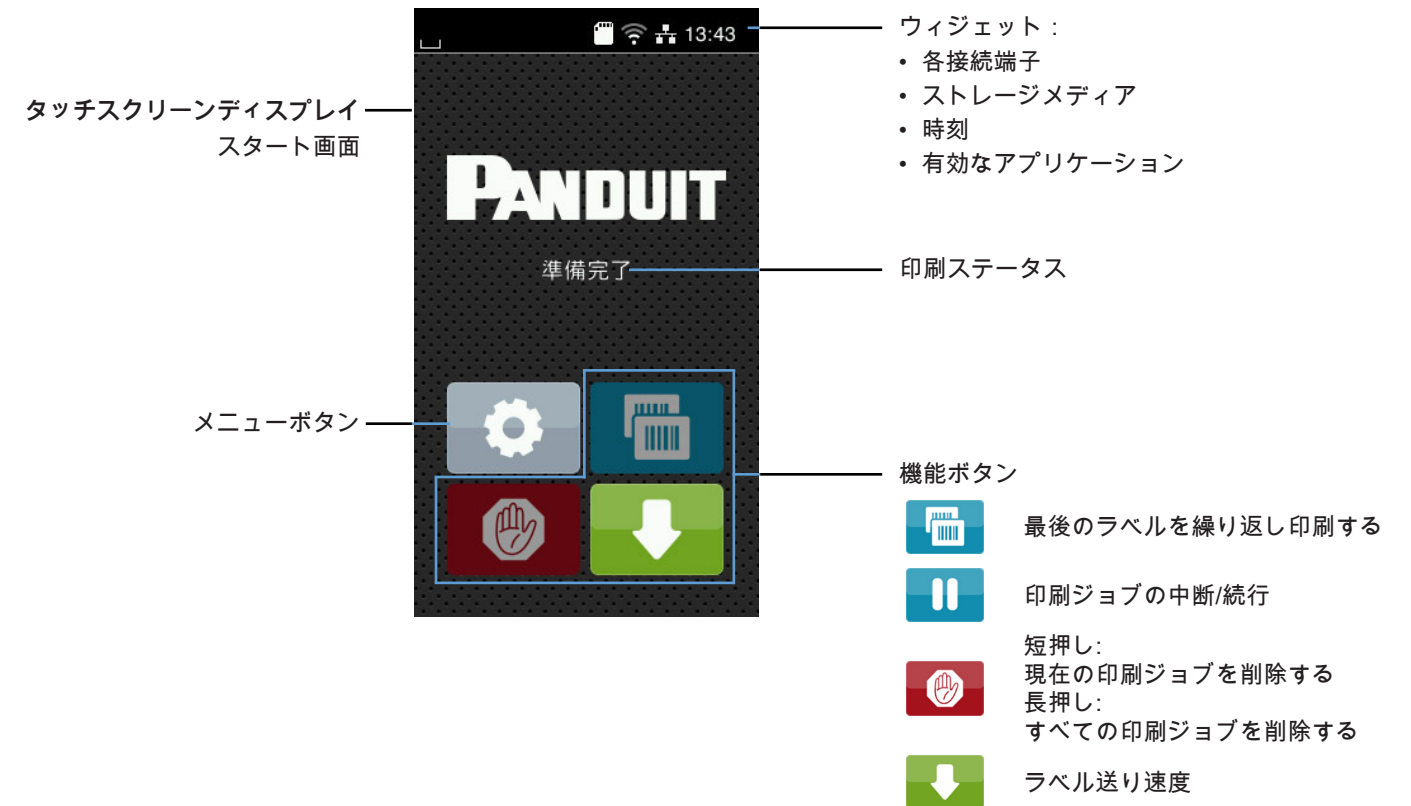
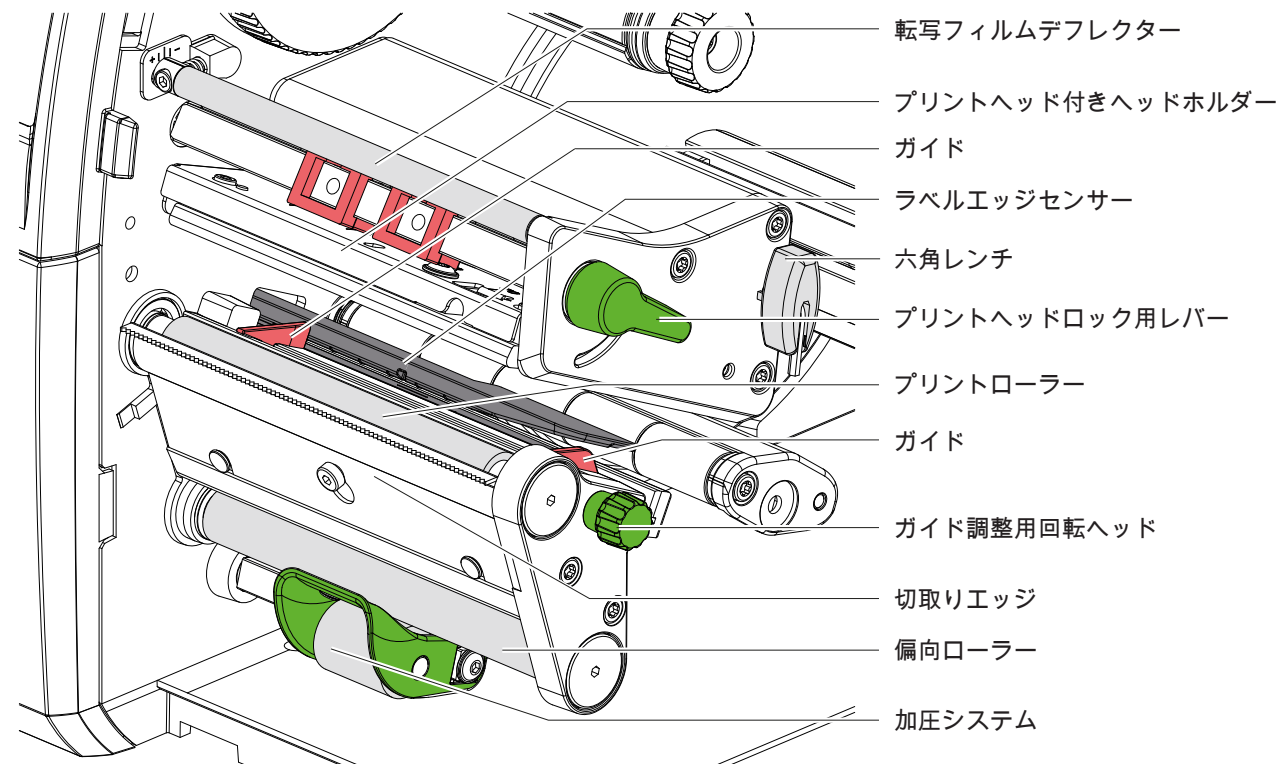
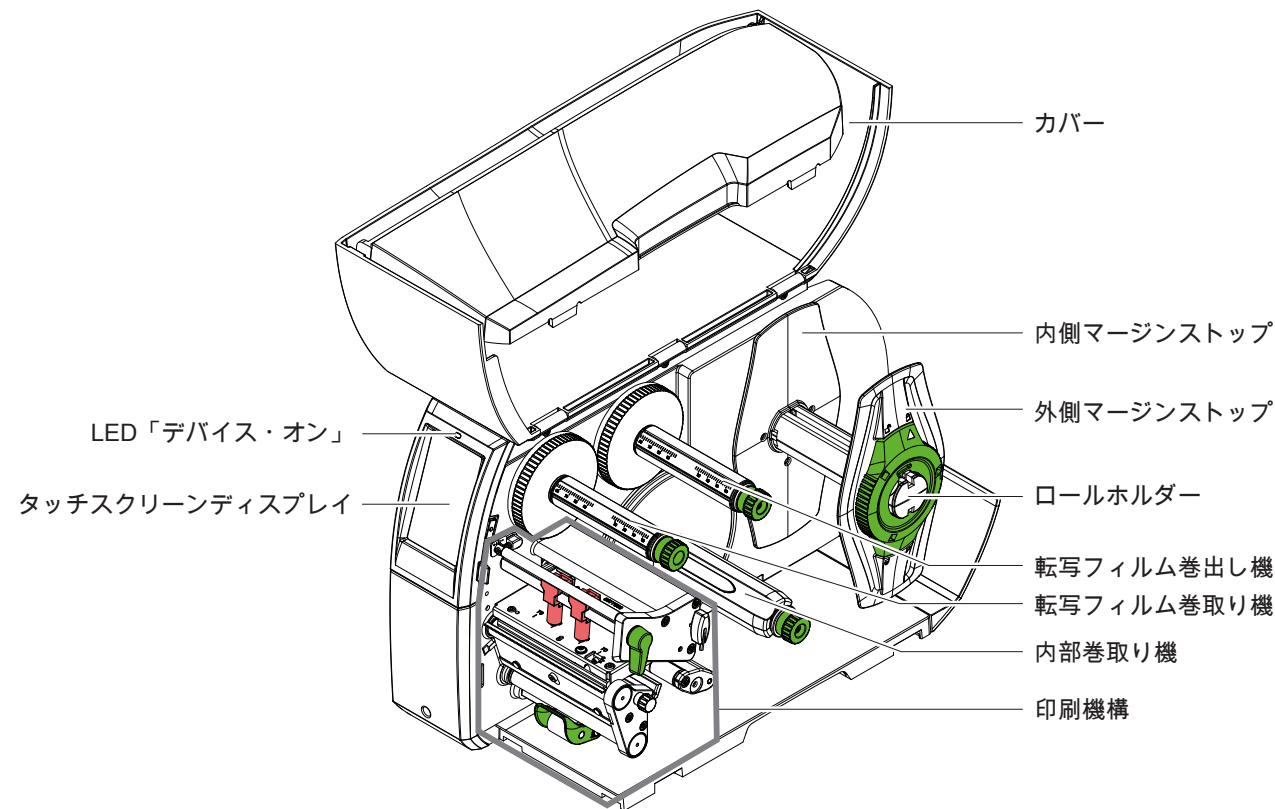
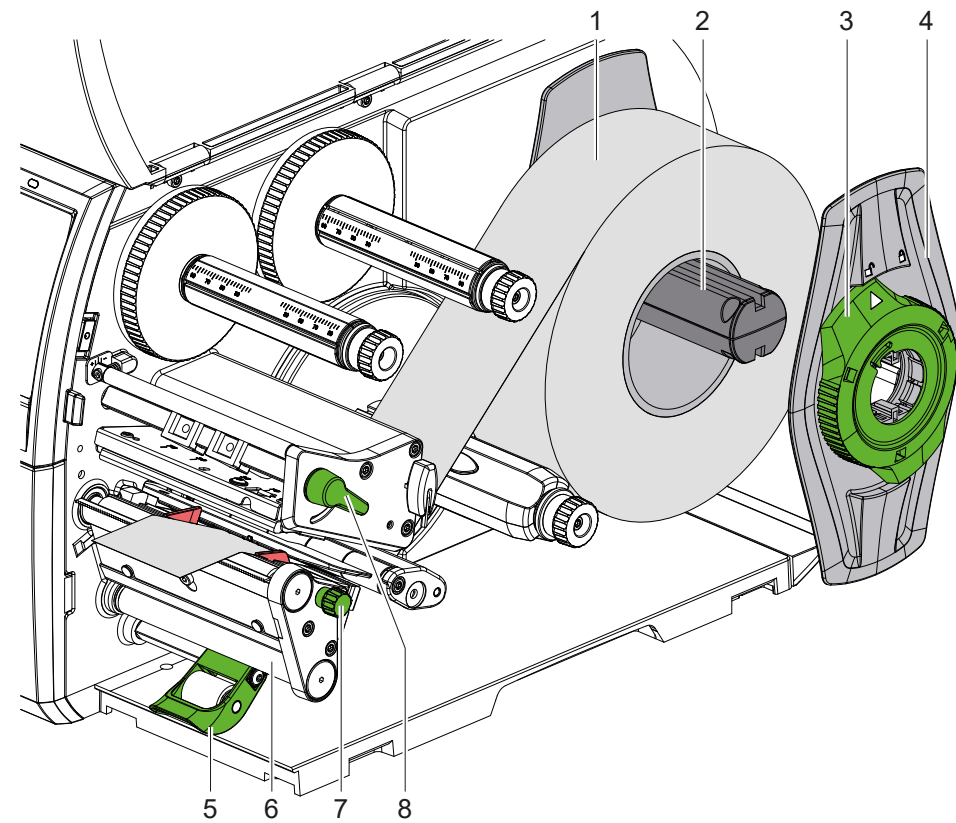



## プリンターの概要



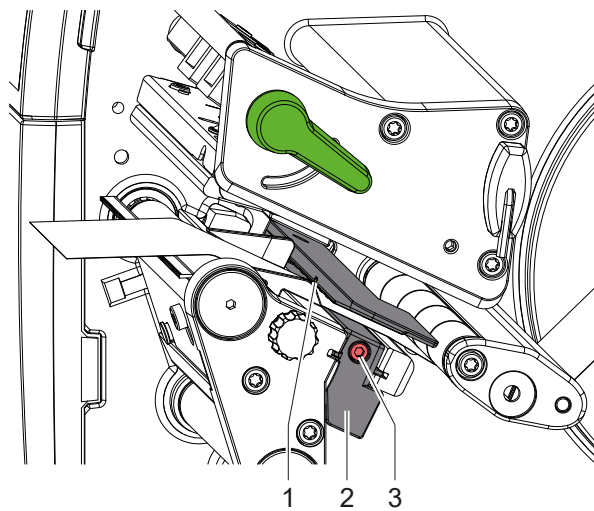
- USB-Aインターフェース、用途：
- ・キーボード
  - ・スキャナー
  - ・USBメモリー
  - ・USB-WLANスティック
  - ・サービスキー

## ラベル材料を挿入する



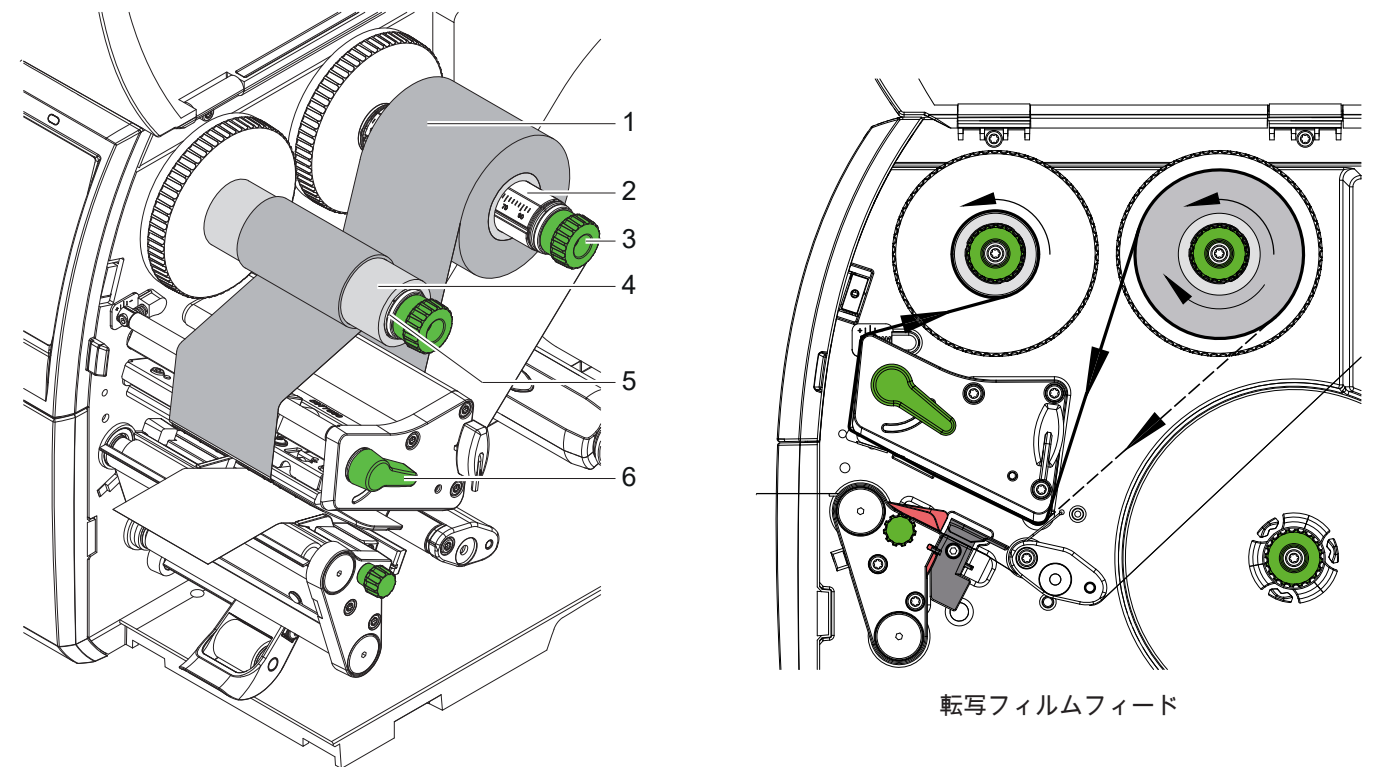
5. マージンストップ (4) をロールホルダー (2) にはめ込み、両方のマージンストップが材料ロール (1) に密着し、押し込んだ際にはつきりと抵抗が感じられるまで押し込みます。
6. 調整リング (3) を時計回りに回し、矢印が  の記号を指すようにします。
7. ラベルストリップをプリンターに通します。
8. 刻み付きノブ (7) を使用して、材料が詰まることなく通るようにガイドを位置決めします。
9. 加圧システム (5) を偏向ローラー (6) から上方へ移動させます。

## ラベルエッジセンサーを調整する



1. ねじ (3) を緩めます。
2. ラベルエッジセンサーをグリップ (2) を使用して、センサー (1) がラベルギャップが検出できるように位置決めします。
3. グリップ (2) を使用して、ラベルエッジセンサーを用紙フィード方向でのラベルの最前端に調整します。
4. ねじ (3) を締め付けます。

## 転写フィルムを挿入する



1. フィルムを挿入する前にプリントヘッドを清掃してください。
2. フィルムロール (1) は、巻き出す際にフィルムのカラーコーティングが下方を向くように巻出し機 (2) に押し込みます。
3. ロール (1) は、ロールの両端が同じ目盛値になるように巻出し機に位置決めします。
4. フィルムロール (1) を保持し、フィルムロールが固定されるまでプリントヘッドを巻出し機 (3) で反時計回りに回します。
5. 適したフィルム芯 (4) を巻取り機 (5) に押し込み、同様に固定します。
6. フィルムを印刷ユニットに通します。
7. フィルム開始部分を接着テープでフィルム芯 (4) に固定します。この際、フィルム巻取り機の回転方向が反時計回りになっていることに注意します。
8. フィルムフィードをスムーズにするには、フィルム巻取り機 (5) を反時計回りに回します。
9. レバー (6) を時計回りに回して、プリントヘッドをロックします。